



ประเภทเอกสาร : คู่มือและขั้นตอนการปฏิบัติงาน

ชื่อเอกสาร : การศึกษา ค้นคว้า วิเคราะห์ วิจัยการพัฒนาหลักสูตร
และกระบวนการเรียนรู้

ผู้รับผิดชอบ : 1. นางวิโรรัตน์ เครื่องทอง ศึกษานิเทศก์ชำนาญการพิเศษ
2. นางจงกล ม่วงทิม ศึกษานิเทศก์ชำนาญการพิเศษ
3. นางสาวธิดารัตน์ เขียวอ่อน ศึกษานิเทศก์ชำนาญการพิเศษ
4. นางช่อผกา พวงมาเทศ ศึกษานิเทศก์ชำนาญการพิเศษ

งานศึกษา ค้นคว้า วิเคราะห์ วิจัยการพัฒนาหลักสูตรและกระบวนการเรียนรู้

1. ชื่องาน

งานศึกษา วิเคราะห์ วิจัย เพื่อพัฒนาหลักสูตร การสอนและกระบวนการเรียนรู้ของผู้เรียน

2. วัตถุประสงค์

1. เพื่อพัฒนาระบบการปฏิบัติงานของกลุ่มนิเทศ ติดตามและประเมินผลการจัดการศึกษาให้มีประสิทธิภาพและสามารถดำเนินการบรรลุผลตามเป้าหมาย

2. เพื่อใช้เป็นแนวทางในการดำเนินการศึกษา วิเคราะห์ วิจัย เพื่อพัฒนาหลักสูตร การสอนและกระบวนการเรียนรู้ของผู้เรียน ทั้งในระดับสำนักงานเขตพื้นที่การศึกษาและสถานศึกษา

3. ขอบเขตของงาน

เป็นแนวทางสำหรับการปฏิบัติงานการศึกษา วิเคราะห์ วิจัย เพื่อพัฒนาหลักสูตรและกระบวนการเรียนการสอน รวมถึงการมีส่วนร่วมในการศึกษา วิจัยและเป็นแหล่งศึกษาให้กับสำนักงานคณะกรรมการการศึกษาขั้นพื้นฐานใน 2 ประเด็น คือ

3.1 การศึกษา วิเคราะห์ วิจัยและพัฒนากรอบหลักสูตรระดับท้องถิ่น โดยมุ่งเน้นการวิจัยเพื่อนำมาใช้กำหนดเป้าหมายและจุดเน้น และความต้องการในการพัฒนาคุณภาพผู้เรียนระดับเขตพื้นที่การศึกษา

3.2 การศึกษา วิเคราะห์ วิจัย และติดตามผลการใช้หลักสูตรเพื่อผลักดันให้มีการพัฒนากระบวนการจัดทำหลักสูตร การบริหารจัดการหลักสูตรของสถานศึกษา การสอนและกระบวนการเรียนรู้ของผู้เรียน ให้มีประสิทธิภาพยิ่งขึ้น

4. คำจำกัดความ

การพัฒนาหลักสูตร (Curriculum Development) หมายถึง การดำเนินงานเพื่อให้ได้มาซึ่งองค์ประกอบต่าง ๆ ของหลักสูตร โดยเป็นการจัดทำ หรือปรับปรุงหลักสูตรที่มีอยู่แล้วให้ดียิ่งขึ้น หรือสร้างหลักสูตรขึ้นมาใหม่โดยไม่มีหลักสูตรเดิมเป็นรากฐานอยู่เลย การพัฒนาหลักสูตรมีความครอบคลุมไปถึงการจัดทำเอกสารประกอบหลักสูตรและเอกสารต่าง ๆ สำหรับผู้เรียนด้วยการสอนและกระบวนการจัดการเรียนการสอน (Teaching/Instruction) หมายถึง การดำเนินการของครูผู้สอน ซึ่งครอบคลุมถึงการวางแผนการเรียนการสอน การออกแบบการเรียนการสอน การจัดการเรียนการสอน/จัดการเรียนรู้ การใช้วิธีสอน เทคนิคการสอน รูปแบบการเรียนการสอน ระบบการสอนสื่อการสอน การประเมินผลการเรียนการสอน รวมทั้งการใช้ทฤษฎีและหลักการเรียนรู้และการสอนต่าง ๆ เพื่อให้ผู้เรียน เกิดการเรียนรู้ตามวัตถุประสงค์ และบรรลุเป้าหมายของหลักสูตรกระบวนการเรียนรู้ของผู้เรียน (Learning Process) หมายถึง กระบวนการที่ผู้เรียนใช้ในการแสวงหาความรู้ สร้างความเข้าใจ สร้างองค์ความรู้ และพัฒนาตนเองให้มีความรู้ความสามารถ และมีศักยภาพตามที่มุ่งหวังในหลักสูตร

5. วิธีการขั้นตอนและระยะเวลาการปฏิบัติงานแต่ละขั้นตอน

1. ศึกษา วิเคราะห์ เอกสาร แนวคิด ทฤษฎี ทิศทาง แนวปฏิบัติ นโยบาย แผนงาน ยุทธศาสตร์ (30 วันหรือตามเหมาะสม)

1.1 ศึกษา นโยบาย แผนงาน และยุทธศาสตร์ในพัฒนาการบริหารจัดการหลักสูตร การพัฒนาและใช้หลักสูตร การพัฒนาคุณภาพครูและผู้เรียนในสังกัดสำนักงานเขตพื้นที่การศึกษา

1.2 ศึกษา วิเคราะห์ วิจัยเพื่อพัฒนารอบหลักสูตรระดับท้องถิ่น

1.3 ศึกษา วิเคราะห์ วิจัย และติดตามการพัฒนาและประเมินผลการใช้หลักสูตร

2. ส่งเสริม สนับสนุน ผู้บริหารสถานศึกษาและครูในการพัฒนาหลักสูตรสถานศึกษา การสอน และกระบวนการเรียนรู้ของผู้เรียน (ระยะเวลาการจัดอบรมฯ ประชุม ให้ข้อเสนอแนะ หรือการส่งเสริม สนับสนุนในรูปแบบต่างๆ ตามความเหมาะสม)

2.1 ส่งเสริม สนับสนุน ผู้บริหารสถานศึกษาและครูในการพัฒนาหลักสูตรสถานศึกษาโดยใช้ ข้อมูลจากการนิเทศ การวิจัยและการประเมินผลการใช้หลักสูตร และการประเมินคุณภาพผู้เรียน

2.2 ส่งเสริม สนับสนุน ผู้บริหารสถานศึกษาและครูให้ศึกษา วิเคราะห์ วิจัย เพื่อพัฒนาและ ติดตามผลการใช้หลักสูตรสถานศึกษา พัฒนาการบริหารจัดการหลักสูตร การจัดการเรียนรู้ตามหลักสูตร และ ทำวิจัยปฏิบัติการเพื่อพัฒนาการสอน และส่งเสริมกระบวนการเรียนรู้ของผู้เรียน

3. นิเทศ กำกับ ติดตาม ให้ความช่วยเหลือแนะนำผู้บริหารสถานศึกษาและครูผู้สอนเพื่อให้เกิดการ วิจัยและพัฒนาหลักสูตร การสอน และกระบวนการเรียนรู้ของผู้เรียนให้มีคุณภาพ (ระยะเวลาตามแผนการ นิเทศที่กำหนดไว้ ในระยะเวลา 1 ปีงบประมาณ หรือตามความเหมาะสม)

4. ติดตาม ประเมินผล วิจัยการใช้หลักสูตร การสอนและกระบวนการเรียนรู้ของผู้เรียน (ระยะเวลาตาม แผนการนิเทศที่กำหนดไว้ตามความเหมาะสม)

4.1 ประเมินคุณภาพหลักสูตร การสอนและกระบวนการเรียนรู้ของผู้เรียน

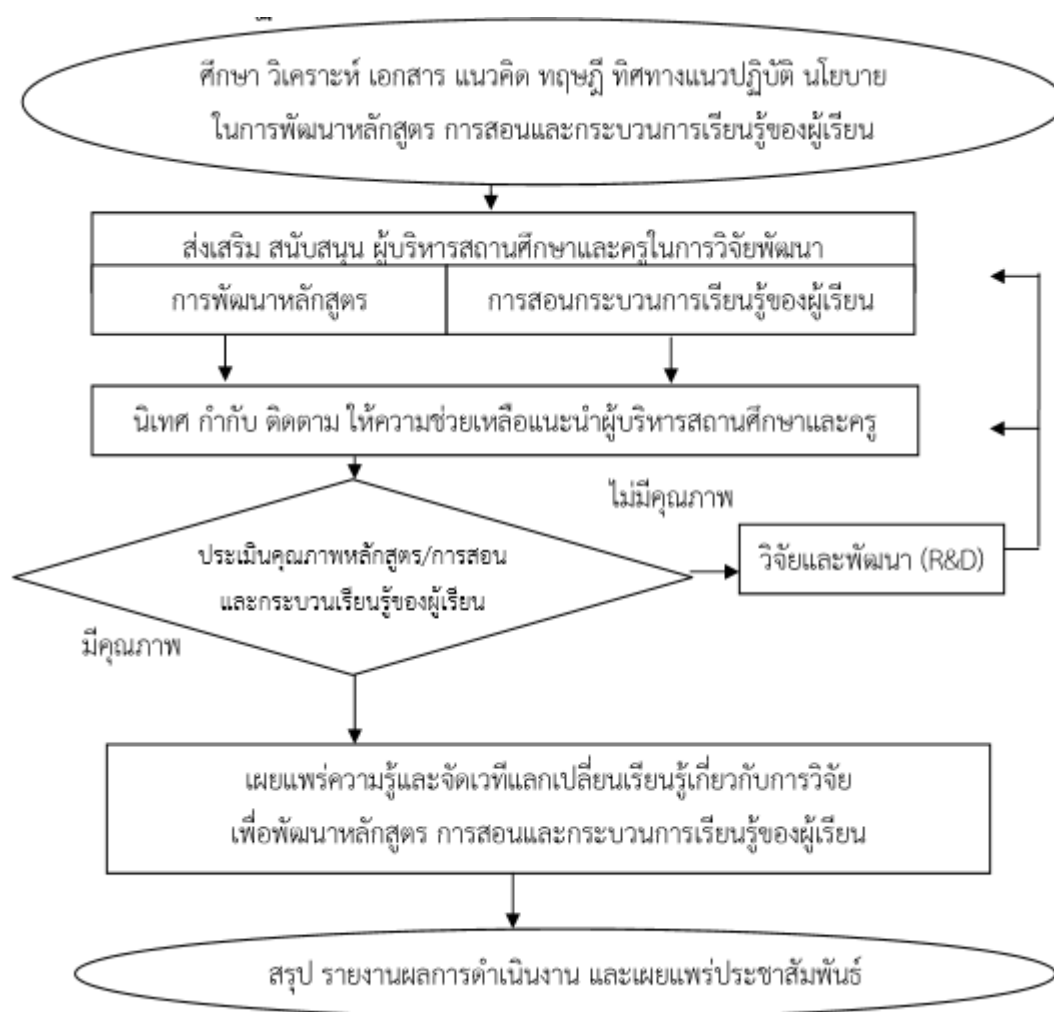
4.2 นำผลการวิจัยมาใช้เป็นข้อมูลในการวางแผนพัฒนาคุณภาพการศึกษา คุณภาพครูและ คุณภาพนักเรียนทั้งในระดับเขตพื้นที่การศึกษาและสถานศึกษา รวมทั้งกำหนดยุทธศาสตร์และนโยบายในการ บริหารจัดการหลักสูตรของสำนักงานเขตพื้นที่การศึกษา

4.3 วิจัยและพัฒนาหลักสูตร การสอนและกระบวนการเรียนรู้ของผู้เรียน

5. ส่งเสริม สนับสนุนการเผยแพร่ความรู้และจัดเวทีแลกเปลี่ยนเรียนรู้เกี่ยวกับการวิจัยและพัฒนา หลักสูตร การสอนและกระบวนการเรียนรู้ของผู้เรียน (ระยะเวลา 1-2 วัน หรือตามความเหมาะสม)

6. สรุปรายงานผลการดำเนินงานและเผยแพร่ประชาสัมพันธ์ (ระยะเวลาตามความเหมาะสม)

6. Flow Chart การปฏิบัติงาน



7. แบบฟอร์มที่ใช้

สำนักงานเขตพื้นที่การศึกษากำหนด

8. กฎหมายที่เกี่ยวข้อง

- พระราชบัญญัติการศึกษาแห่งชาติ พ.ศ. 2542
- พระราชบัญญัติการศึกษาแห่งชาติ (ฉบับที่ 3) พ.ศ. 2553
- กฎหมายการศึกษาสภาครูและบุคลากรทางการศึกษา พ.ศ. 2546
- พระราชบัญญัติการศึกษาภาคบังคับ พ.ศ. 2545
- พระราชบัญญัติสถาบันอุดมศึกษาเอกชน พ.ศ. 2546
- รัฐธรรมนูญแห่งราชอาณาจักรไทย พุทธศักราช 2550 มาตราที่เกี่ยวข้องกับการศึกษา



- ประเภทเอกสาร : คู่มือและขั้นตอนการปฏิบัติงาน
- ชื่อเอกสาร : งานประสาน ส่งเสริม สนับสนุนและพัฒนาหลักสูตร
การศึกษาขั้นพื้นฐาน หลักสูตรปฐมวัย
และหลักสูตรการศึกษาพิเศษ
- ผู้รับผิดชอบ : 1. นางวิไรรัตน์ เครื่องทอง ศึกษานิเทศก์ชำนาญการพิเศษ
2. นางจงกล ม่วงทิม ศึกษานิเทศก์ชำนาญการพิเศษ
3. นางสาวธิดารัตน์ เขียวอ่อน ศึกษานิเทศก์ชำนาญการพิเศษ
4. นางช่อมภา พวงมาเทศ ศึกษานิเทศก์ชำนาญการพิเศษ

งานประสาน ส่งเสริม สนับสนุนและพัฒนาหลักสูตรการศึกษาขั้นพื้นฐาน หลักสูตรการศึกษาขั้นพื้นฐาน หลักสูตรปฐมวัย และหลักสูตรการศึกษาพิเศษ

1. ชื่องาน

งานประสาน ส่งเสริม สนับสนุนและพัฒนาหลักสูตรการศึกษาขั้นพื้นฐานหลักสูตรการศึกษาขั้นพื้นฐาน หลักสูตรปฐมวัย และหลักสูตรการศึกษาพิเศษ

2. วัตถุประสงค์

1. เพื่อพัฒนาระบบการปฏิบัติงานของกลุ่มงานพัฒนาหลักสูตรการศึกษาขั้นพื้นฐานและกระบวนการเรียนรู้ กลุ่มนิเทศ ติดตาม และประเมินผลการจัดการศึกษาให้มีประสิทธิภาพและสามารถดำเนินการบรรลุผลตามเป้าหมาย

2. เพื่อใช้เป็นแนวทางในการดำเนินการประสาน ส่งเสริม สนับสนุน และพัฒนาหลักสูตรการศึกษาขั้นพื้นฐาน หลักสูตรการศึกษาปฐมวัย และหลักสูตรการศึกษาพิเศษ

3. ขอบเขตของงาน

เป็นแนวทางสำหรับกลุ่มนิเทศ ติดตาม และประเมินผลการจัดการศึกษาใช้ในการปฏิบัติงานเพื่อประสาน ส่งเสริม สนับสนุน และพัฒนาหลักสูตรการศึกษาขั้นพื้นฐาน หลักสูตรการศึกษาปฐมวัย และหลักสูตรการศึกษาพิเศษ

4. คำจำกัดความ

หลักสูตรการศึกษาขั้นพื้นฐาน (Basic Education Curriculum) หมายถึง หลักสูตรที่ใช้ในการจัดการเรียนการสอนเพื่อพัฒนาผู้เรียนในระดับการศึกษาที่ต่ำกว่าอุดมศึกษา โดยมุ่งหวังให้ผู้เรียนมีความสมบูรณ์ทั้งด้านร่างกาย จิตใจ และสติปัญญา อีกทั้งมีความรู้และทักษะที่จำเป็นสำหรับการดำรงชีวิต และมีคุณภาพได้มาตรฐานสากลเพื่อการแข่งขันในยุคปัจจุบัน หลักสูตรการศึกษาขั้นพื้นฐานประกอบด้วยส่วนที่เป็นแกนกลางซึ่งกำหนดโดยหน่วยงานส่วนกลางและส่วนที่มีสาระสอดคล้องกับสภาพชุมชนและท้องถิ่นซึ่งสำนักงานเขตพื้นที่การศึกษากำหนดกรอบหลักสูตร ร่วมกับสถานศึกษาและท้องถิ่น นอกจากนี้ยังมีส่วนที่เป็นเนื้อหาสาระที่สถานศึกษาแต่ละแห่งสามารถกำหนดเพิ่มเติมขึ้นเองได้ เพื่อให้สอดคล้องเหมาะสมกับความสนใจ ความต้องการ และความถนัดของผู้เรียน

การศึกษาปฐมวัย (Early Childhood Education) หมายถึง การศึกษาที่มุ่งอบรมเลี้ยงดูเด็กก่อนการศึกษาภาคบังคับ เพื่อเตรียมเด็กให้มีความพร้อมทุกด้าน ในการศึกษาที่จะเข้ารับการศึกษาต่อไปการจัดการศึกษาระดับก่อนประถมศึกษาอาจจัดเป็นสถานรับเลี้ยงเด็ก ศูนย์เด็กปฐมวัย โรงเรียนอนุบาล ศูนย์เด็กก่อนเกณฑ์ในวัด หรือมีสยิด หรือจัดเป็นชั้นเด็กเล็กในโรงเรียนประถมศึกษา

การศึกษาพิเศษ (Special Education) หมายถึง การจัดการศึกษาให้สำหรับบุคคลที่มีความต้องการพิเศษ ได้แก่ เด็กปัญญาเลิศ เด็กที่มีความบกพร่องด้านสติปัญญา เด็กที่มีปัญหาทางการเรียนรู้ เด็กพิการซ้ำซ้อน เด็กที่มีความบกพร่องทางร่างกายและสุขภาพ เด็กที่มีความบกพร่องด้านสายตา เด็กที่มีความบกพร่องทางการได้ยิน เด็กที่มีปัญหาด้านอารมณ์ และสังคม หรือเด็กที่มีปัญหาด้านพฤติกรรม ซึ่งเด็กกลุ่มพิเศษเหล่านี้ ไม่สามารถได้รับประโยชน์อย่างเต็มที่จากการจัดการศึกษาแบบเดียวกันกับเด็กปกติ

ดังนั้น การศึกษาพิเศษจึงมีความจำเป็นต่อการจัดการศึกษาแก่เด็กกลุ่มพิเศษดังกล่าว ซึ่งการจัดการศึกษาพิเศษได้รวมถึงด้านกระบวนการสอน วิธีการสอน เนื้อหาวิชา (หลักสูตร) เครื่องมือและอุปกรณ์ในการจัดการเรียนการสอนที่สนองต่อความสามารถ และความต้องการของเด็กพิเศษเป็นรายบุคคล

กรอบหลักสูตรระดับท้องถิ่น (Local Curriculum Framework) หมายถึง กรอบทิศทางในการพัฒนาคุณภาพผู้เรียนในแต่ละท้องถิ่น ซึ่งจัดทำโดยเขตพื้นที่การศึกษา หรือหน่วยงานที่รับผิดชอบ ในระดับท้องถิ่น มีองค์ประกอบสำคัญ ได้แก่ เป้าหมายและจุดเน้นในการพัฒนาผู้เรียนในท้องถิ่น สาระการเรียนรู้ท้องถิ่น และการประเมินคุณภาพผู้เรียนระดับท้องถิ่น สถานศึกษาในเขตพื้นที่นั้น ๆ จะใช้ข้อมูลในกรอบหลักสูตรระดับท้องถิ่นเป็นแนวทางในการจัดทำหลักสูตรสถานศึกษา เพื่อพัฒนาผู้เรียนให้มีคุณภาพตามมาตรฐานการเรียนรู้ และเป็นสมาชิก ที่ดีของสังคม มีความรักและหวงแหนมรดกทางสังคม มีความรู้ความเข้าใจเกี่ยวกับปัญหา การแก้ปัญหาการดำรงชีวิต และการประกอบอาชีพในชุมชน

5. วิธีการขั้นตอนและระยะเวลาการปฏิบัติงานแต่ละขั้นตอน

1. ประสาน ส่งเสริม สนับสนุนและพัฒนาหลักสูตรการศึกษาขั้นพื้นฐาน (ระยะเวลาตามที่กำหนดไว้ในแผนการนิเทศ)

1.1 วิเคราะห์ สังเคราะห์ข้อมูลจากเอกสารและแหล่งข้อมูลต่าง ๆ อาทิ หลักสูตรแกนกลางการศึกษาขั้นพื้นฐาน พุทธศักราช 2551 มาตรฐานการเรียนรู้ ตัวชี้วัดและสาระการเรียนรู้แกนกลางทั้ง 8 กลุ่มสาระการเรียนรู้

1.2 ศึกษาแนวทางการบริหารจัดการหลักสูตร แนวทางการจัดการเรียนรู้ แนวทางการจัดกิจกรรมพัฒนาผู้เรียน แนวทางการวัดผลและประเมินผล แนวทางการวัดผลและประเมินคุณลักษณะอันพึงประสงค์ ผลสัมฤทธิ์ทางการเรียนของผู้เรียนในพื้นที่ รวมทั้งศึกษาสภาพปัญหา บริบททางสังคม และความต้องการของท้องถิ่น ชุมชน แนวโน้มการเปลี่ยนแปลงในอนาคต

1.3 ดำเนินการจัดทำกรอบหลักสูตรระดับท้องถิ่นด้วยกระบวนการทำงานแบบมีส่วนร่วม และเผยแพร่ให้สถานศึกษาในสังกัดนำไปใช้ในการจัดทำหลักสูตรสถานศึกษา

1.4 ส่งเสริม สนับสนุน และพัฒนาผู้บริหารโรงเรียน ครู และบุคลากรทางการศึกษา ให้มีความรู้ ความเข้าใจในการพัฒนาและใช้หลักสูตรสถานศึกษาตามหลักสูตรแกนกลางการศึกษาขั้นพื้นฐาน พุทธศักราช 2551

1.5 ส่งเสริม สนับสนุนให้สถานศึกษาจัดทำหลักสูตรสถานศึกษาให้สอดคล้องกับหลักสูตรแกนกลาง กรอบหลักสูตรระดับท้องถิ่น และความต้องการ จุดเน้นของสถานศึกษาด้วยกระบวนการทำงานแบบมีส่วนร่วม

1.6 ส่งเสริมและประสานความร่วมมือระหว่างสำนักงานเขตพื้นที่การศึกษาสถานศึกษาและชุมชนอย่างสม่ำเสมอเพื่อร่วมมือช่วยเหลือกันในการพัฒนาและใช้หลักสูตรสถานศึกษา

1.7 นิเทศ กำกับ ติดตาม ให้คำแนะนำ ช่วยเหลือผู้บริหารสถานศึกษาและครูผู้สอนเพื่อให้เกิดการปรับปรุง/พัฒนาหลักสูตรสถานศึกษาให้มีคุณภาพ

1.8 ตรวจสอบ และประเมินคุณภาพหลักสูตร

1.9 สรุปรายงาน และเผยแพร่ผลการใช้/การพัฒนาหลักสูตร

2. ประสาน ส่งเสริม สนับสนุนและพัฒนาหลักสูตรการศึกษาปฐมวัย (ระยะเวลาตามที่กำหนดในแผนการ นิเทศ)

2.1 วิเคราะห์ สังเคราะห์ข้อมูลจากเอกสารและแหล่งข้อมูลต่าง ๆ อาทิ หลักสูตรการศึกษา
ปฐมวัย พุทธศักราช 2546 คู่มือหลักสูตรการศึกษาปฐมวัย ทิศทางการพัฒนาการศึกษาปฐมวัย รวมทั้ง
ศึกษาสภาพปัญหา บริบททางสังคมและความต้องการของท้องถิ่นชุมชน แนวโน้มการเปลี่ยนแปลงในอนาคต

2.2 ส่งเสริม สนับสนุน และพัฒนาผู้บริหารโรงเรียน ครู และบุคลากรทางการศึกษา ให้มี
ความรู้ ความเข้าใจในการพัฒนาและใช้หลักสูตรสถานศึกษาปฐมวัยตามหลักสูตรการศึกษาปฐมวัย
พุทธศักราช 2546

2.3 ส่งเสริม สนับสนุนให้สถานศึกษาจัดทำหลักสูตรสถานศึกษาปฐมวัย ให้สอดคล้องกับ
หลักสูตรการศึกษาปฐมวัย พุทธศักราช 2546 ด้วยกระบวนการทำงานแบบมีส่วนร่วม และนำไปใช้จัด
ประสบการณ์และกิจกรรมการเรียนรู้เพื่อพัฒนาผู้เรียนทุกด้านอย่างสมดุล

2.4 ส่งเสริม และประสานความร่วมมือ ระหว่างสำนักงานเขตพื้นที่การศึกษา สถานศึกษา
และชุมชนอย่างสม่ำเสมอ เพื่อร่วมมือช่วยเหลือกันในการพัฒนา และใช้หลักสูตรสถานศึกษาปฐมวัย

2.5 ประสานความร่วมมือ กับหน่วยงานอื่น ที่จัดการศึกษาปฐมวัย เช่น องค์กรปกครอง
ส่วนท้องถิ่น กรมการศาสนา สำนักงานตำรวจแห่งชาติ กระทรวงสาธารณสุข เป็นต้น

2.6 นิเทศ กำกับ ติดตาม ให้คำแนะนำ ช่วยเหลือผู้บริหารสถานศึกษาและครูผู้สอนเพื่อให้
เกิดการปรับปรุง/พัฒนาหลักสูตรสถานศึกษาปฐมวัยให้มีคุณภาพ

2.7 ตรวจสอบ และประเมินคุณภาพหลักสูตร

2.8 สรุปรายงาน และเผยแพร่ผลการใช้/การพัฒนาหลักสูตร

3. ประสาน ส่งเสริม สนับสนุนและพัฒนาหลักสูตรการศึกษาพิเศษ (ระยะเวลาตามที่กำหนดไว้ในแผนการ นิเทศ)

3.1 รวบรวม ศึกษา วิเคราะห์ และสังเคราะห์ข้อมูลจากเอกสารและแหล่งข้อมูลต่าง ๆ อาทิ
แผนพัฒนาการศึกษาขั้นพื้นฐานและการศึกษาปฐมวัย นโยบายและแผนจัดการศึกษาที่เกี่ยวข้องกับการศึกษา
พิเศษ

3.2 ประสานงาน ส่งเสริมและสนับสนุนให้สถานศึกษามีความพร้อมในการจัดการศึกษา
สำหรับผู้เรียนตามประเภทเด็กที่มีความต้องการพิเศษในรูปแบบที่เหมาะสม

3.3 ส่งเสริม สนับสนุน และพัฒนาผู้บริหารสถานศึกษา ครู และบุคลากรทางการศึกษา
ให้มีความรู้ ความเข้าใจในการจัดการศึกษาพิเศษ ให้สามารถบริหารจัดการและวางแผนจัดการศึกษาสำหรับ
ผู้เรียนตามประเภทเด็กที่มีความต้องการพิเศษ

3.4 ส่งเสริมและประสานความร่วมมือระหว่างสำนักงานเขตพื้นที่การศึกษา สถานศึกษา
และชุมชนอย่างสม่ำเสมอ เพื่อร่วมมือช่วยเหลือกันในการดำเนินการจัดการศึกษาสำหรับผู้เรียนตามประเภท

เด็กที่มีความต้องการพิเศษ

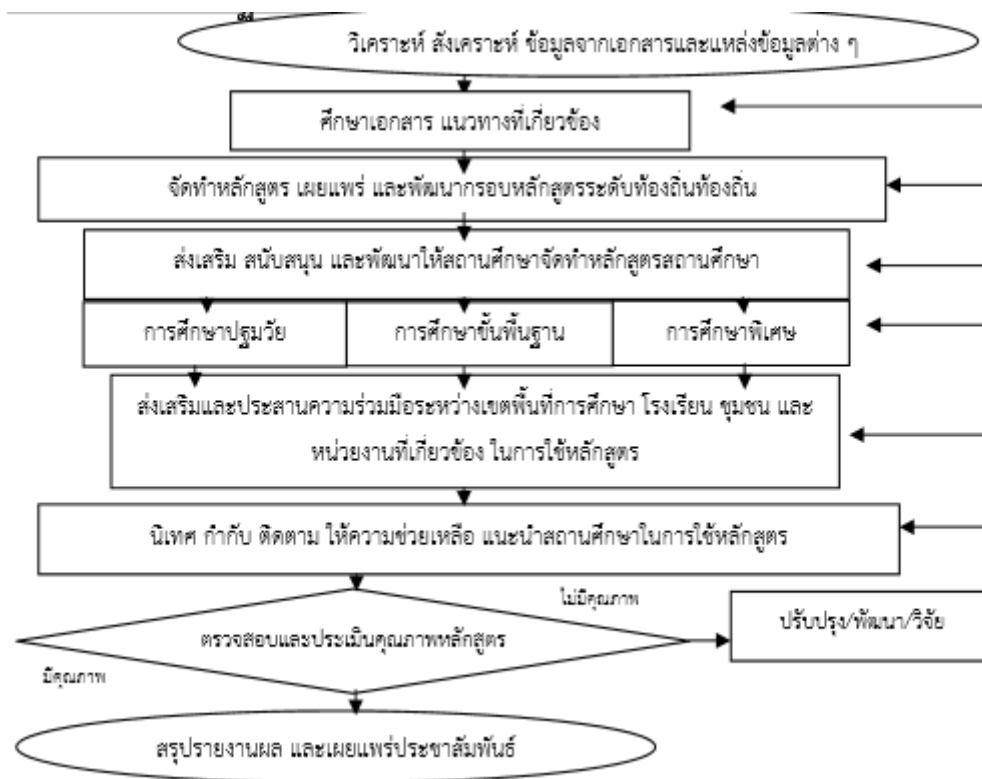
3.5 ประสานความร่วมมือและสนับสนุนการปฏิบัติงานของหน่วยงานอื่นที่เกี่ยวข้องกับการศึกษาพิเศษ เช่น สำนักบริหารงานการศึกษาพิเศษ ศูนย์การศึกษาพิเศษประจำจังหวัด ศูนย์การศึกษาพิเศษระดับเขตพื้นที่การศึกษา

3.6 นิเทศ กำกับ ติดตาม ให้ความช่วยเหลือแนะนำผู้บริหารสถานศึกษาและครูผู้สอน เพื่อให้สามารถคัดกรองและวินิจฉัยผู้เรียนสามารถปรับปรุง/พัฒนาแผนจัดการศึกษาเฉพาะบุคคลเพื่อพัฒนาผู้เรียนเต็มศักยภาพตามความต้องการเฉพาะบุคคลตามประเภทเด็กที่มีความต้องการพิเศษให้มีคุณภาพ

3.7 ตรวจสอบ และประเมินคุณภาพหลักสูตร

3.8 สรุปรายงาน และเผยแพร่ผลการใช้/การพัฒนาหลักสูตร

6. Flow Chart การปฏิบัติงาน



7. แบบฟอร์มที่ใช้

สำนักงานเขตพื้นที่การศึกษากำหนด

8. กฎหมายที่เกี่ยวข้อง

- พระราชบัญญัติการศึกษาแห่งชาติ พ.ศ. 2542
- พระราชบัญญัติการศึกษาแห่งชาติ (ฉบับที่ 3) พ.ศ. 2553
- กฎหมายการศึกษาสภาครูและบุคลากรทางการศึกษา พ.ศ.2546
- พระราชบัญญัติการศึกษาภาคบังคับ พ.ศ. 2545
- พระราชบัญญัติสถาบันอุดมศึกษาเอกชน พ.ศ. 2546
- รัฐธรรมนูญแห่งราชอาณาจักรไทย พุทธศักราช 2550 มาตราที่เกี่ยวข้องกับการศึกษา